

# Stedelijk BouwNieuws nr. 1

augustus 2009

3. Voorwoord directeur Gijs van Tuyl / 6. Verbouwingsgeschiedenis / 14. Interview met Mels Crouwel en Joost Vos van Benthem Crouwel Architecten / 21. Agenda / 22. Facts & Figures bouw nieuwe Stedelijk Museum

**Beste lezer,**

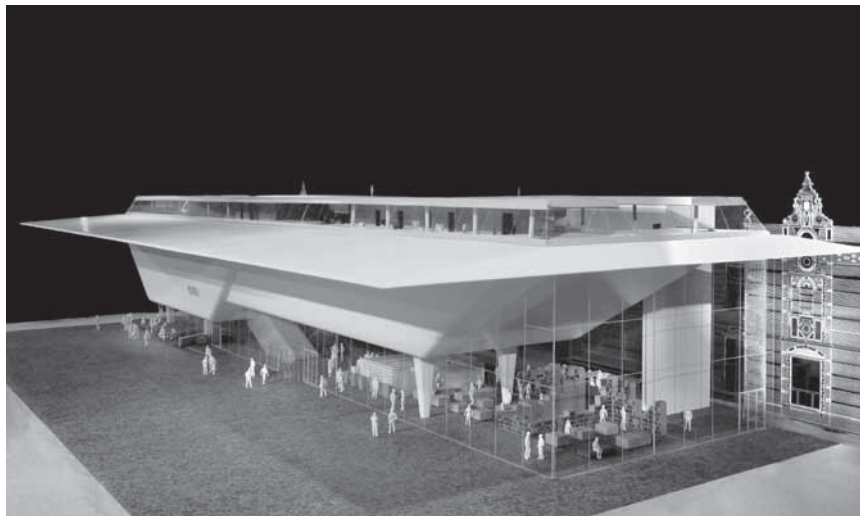
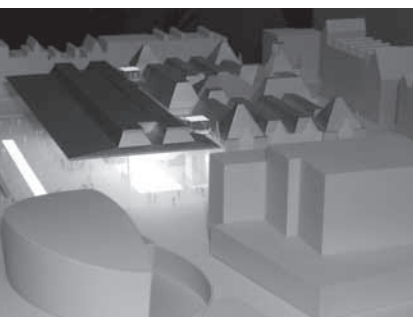
**Wij houden u met het Stedelijk BouwNieuws, waar u nu de eerste editie van in handen heeft, graag op de hoogte van de vorderingen van de bouw van het nieuwe Stedelijk. Dat doen we via de website [www.stedelijk.nl](http://www.stedelijk.nl) en het komende jaar ook met het Stedelijk BouwNieuws.**

**Ook al is er vanaf de straat misschien nog weinig van te zien, het gaat voorspoedig met de bouw. De restauratie van het oude gebouw is bijna klaar en heeft opzienbarende dingen opgeleverd. Zo is op de begane grond de prachtige granieten vloer geres-  
taureerd en deels opnieuw gelegd. Het gebouw zal anders zijn dan u gewend was: waar ooit de winkel was, zult u van een espresso kunnen genieten, het vroegere restaurant wordt beeldenzaal. De entree wordt verplaatst van de Paulus Potterstraat naar het Museumplein, zodat niemand meer in de regen in de rij staat, maar onder de luifel van de indruk-  
wekkende badkuip. Maar sommige dingen blijven. De zalen worden Sandberg-wit en de Karel Appel-  
muurschildering en de Appel-bar, vanzelfsprekend goed beschermd tijdens de werkzaamheden, zult u op hun oude plek terug kunnen vinden.**

**Over de nieuwbouw van het Stedelijk vindt u in deze uitgave een uitgebreid interview terug met Mels Crowel en Joost Vos van Benthem Crowel Architekten. Wie kan er beter over de magistrale uitbreiding vertellen dan de architecten zelf?**

Wij maken ons intussen op voor de grote opening in 2010 – de precieze datum wordt aanstaande herfst bekend gemaakt. Niet alleen aan het Museumplein vinden bouwwerkzaamheden plaats, er is ook een nieuw depot gerealiseerd, waar onze 90.000 kunstwerken vanuit drie depots naar toe verhuizen. Bovendien zijn we achter de schermen druk bezig de collectieopstelling in het nieuwe museum te bepalen. Dankzij het feit dat publieksfuncties als kassa, restaurant, winkel en bibliotheek in de nieuwbouw komen zal er, meer dan ooit in de geschiedenis van het Stedelijk, ruimte zijn om de prachtige collectie te tonen. En dat is iets om ons op te verheugen. Ook bereiden we de eerste tentoonstellingen voor. Die komen in de grote zaal op de eerste verdieping van de badkuip en in de kelderzaal, die met 1100 m<sup>2</sup> de grootste expositieruimte van Amsterdam wordt. We vangen aan met een retrospectief van de Amerikaanse kunstenaar Mike Kelley en voor het ambitieuze plan mocht het museum onlangs de Turing Toekenning ontvangen, een geweldige blijk van waardering. Wij werken toe naar een nieuw en up-to-date Stedelijk Museum. In de aanloop zult u op belangrijke momenten weer een Stedelijk BouwNieuws kunnen verwachten.

Ik wens u veel leesplezier toe,  
vriendelijke groet,  
Gijs van Tuyl, directeur Stedelijk Museum





Stedelijk Museum eind negentiende eeuw



De Sandbergvleugel in de jaren '50

## Verbouwing- geschiedenis

Met dit Stedelijk BouwNieuws brengen wij u graag op de hoogte van de vorderingen van het hernieuwde Stedelijk Museum van Amsterdam. In 2010 kunt u het volledig gerestaureerde oude gebouw met eigen ogen bewonderen en de spectaculaire ruimte van de nieuwe vleugel aan den lijve ervaren. Met deze eerste editie van het Stedelijk BouwNieuws vertellen we u de verbouwing-geschiedenis, en geven we u vast een voorproefje van wat het nieuwe Stedelijk allemaal te bieden heeft.

Het Stedelijk Museum is aan het einde van de negentiende eeuw ontstaan, op initiatief van een aantal eigenzinnige (en bemiddelde) burgers die de hedendaagse kunst wilden tonen. Het is gebouwd als onderkomen voor de moderne kunst en stond vrijwel meteen symbool voor de economische en industriële groei van Amsterdam.

Kunst was de zorg van de stad, en niet van de landelijke overheid. De toenmalige stadsarchitect Adriaan Willem Weissman heeft het ontwerp gemaakt, waarbij het uiterlijk van het gebouw duidelijk ondergeschikt was aan de bestemming ervan. Ook het interieur was sober, dat mocht niet concurreren met de kunstwerken. Het werd geopend in 1895.

De opeenvolgende museum-directeuren hebben allen kleine ingrepen gedaan aan het gebouw, maar onder het directoraat van Willem Sandberg (1945-1963) is het interieur sterk versoberd: alle decoraties werden witgekwaast en weggewerkt: het museum werd een zogenaamde witte kubus, waarin zo min mogelijk afleide van de kunst. Naar voorbeeld van het Museum of Modern Art in New York breidde Sandberg bovendien het museum uit met een tentoonstellingsgebouw en extra publieke functies zoals een bibliotheek, een leeszaal, een depot, een aula en een café. Die extra tentoonstellingsvleugel, de Sandbergvleugel, is in 1954 geopend. Het gebouw met de enorme ramen waardoor je vanaf de straat naar binnen kon kijken, was zeer vernieuwend in een tijd dat musea nog gesloten bolwerken waren.

Onder directeur Edy de Wilde (1963-1985) is een deel van het Weissman-gebouw in gebruik genomen als kantoorruimte, en toen Wim Beeren het stokje in 1985 van hem overnam, was de behoefte aan extra tentoonstellingsruimte alleen nog maar gegroeid.

Sinds 1895 waren de eisen op het gebied van collectiebeheer en -behoud verzaaid en ook de manier van tentoonstellen was veranderd. De eerste plannen voor

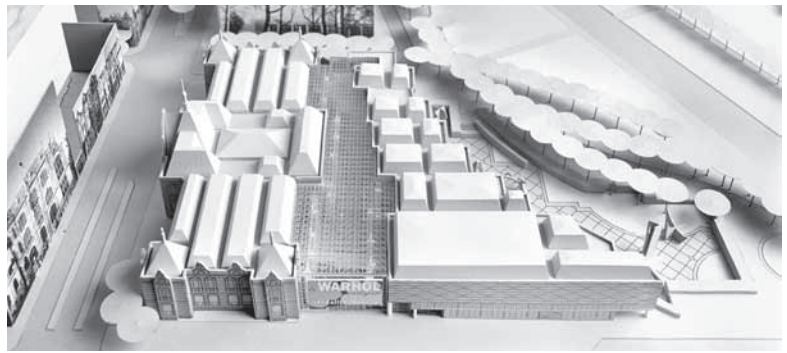


nieuwbouw stammen uit deze tijd. Wim Beeren schreef bij zijn afscheid in 1992 een prijsvraag uit waaraan vier kandidaten meededen: de Nederlandse architecten Carl Weeber, Rem Koolhaas en Wim Quist en de Amerikaan Robert Venturi. In 1993 koos hij het voorstel van Venturi. Rudi Fuchs, die hem intussen was opgevolgd, stemde hiermee in.

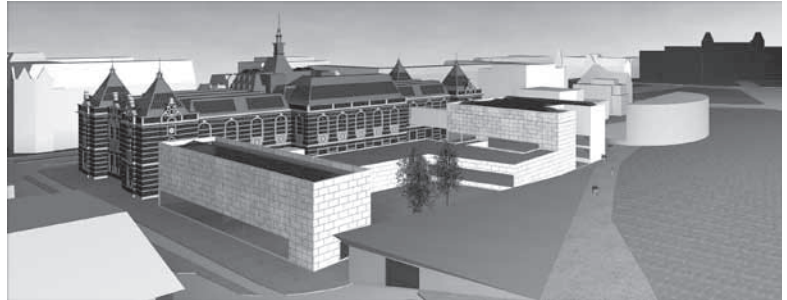
Venturi's plan bleek echter te begrotelijk en een stuurgroep van het college van B en W, waarin ook Fuchs zitting had, wees vervolgens de Portugese architect Alvaro Siza Vieira aan als de ontwerper van het nieuwe Stedelijk. Hiertegen kwamen de Bond van Nederlandse Architecten in opstand omdat dit in strijd was met de Europese regelgeving, die bepaalt dat bij een besteding van meer dan 425 duizend (toen nog) gulden meerdere architecten moeten kunnen meedingen naar de opdracht. Het is dan niet toegestaan dat de gemeente aan één persoon de opdracht toewijst. De renovatie en uitbreiding was begroot op 30 miljoen gulden. In de tussentijd had de gemeente echter het budget gehalveerd en werd het plan van eisen door het museum bijgesteld. Dus werd een nieuwe procedure gestart, waar Siza uiteindelijk als beste uitkwam.

Siza heeft tussen 1994 en 2003 gewerkt aan twee ontwerpen voor het Stedelijk Museum, maar beide werden uiteindelijk afgekeurd wegens een 'te gesloten karakter', omdat ze financieel onhaalbaar waren en bovendien voldeden de ontwerpen uiteindelijk niet aan de eisen van huisvesting van het museum. De snelle opeenvolging van wethouders van cultuur in deze jaren maakte de beslissingsprocedure er niet makkelijker op.

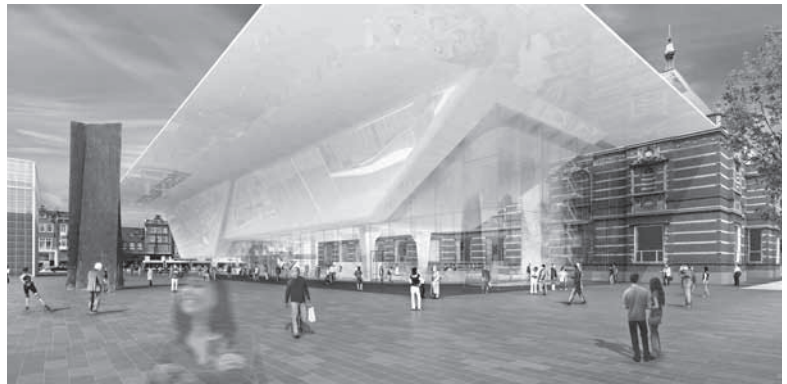
In 2003 werd een adviescommissie ingesteld – de commissie Sanders, onder leiding van de toenmalige directeur van het Concertgebouw, Martijn Sanders – om een nieuw programma van eisen samen te stellen en opnieuw een prijsvraag uit te schrijven. Het museum moest



Ontwerp Robert Venturi



Ontwerp Alvaro Siza



Ontwerp Bentheim/Crouwel

'middenin de samenleving staan' en 'een betere relatie met de omgeving aangaan'; vond de commissie. Siza had een paviljoenachtige vleugel ontworpen, van lichte natuursteen, en met een meer gesloten karakter.

Intussen werden op 31 december 2003 de deuren van het museum gesloten in afwachting van de restauratie en de nieuwbouw; dit besluit werd mede ingegeven door het aflopen van de gebruiksvergunning voor het pand. Het museum verhuisde naar een tijdelijk onderkomen, het Stedelijk Museum CS, het Post CS-gebouw (het voormalige TPG-gebouw) bij het Centraal Station. Het nieuwe programma van eisen voor het Museumplein was bijna klaar en via een openbare aanbesteding kon iedereen een voorstel indienen voor de prijsvraag. Er werd bovendien een speciale stichting opgericht om sponsors te werven, want naast het bedrag dat de gemeente Amsterdam beschikbaar stelde moest nog particulier geld worden gevonden. Uiteindelijk heeft die stichting ruim 26 miljoen euro geworven, een record voor Nederland. De gemeente Amsterdam heeft in totaal 81 miljoen euro vrijgemaakt voor het nieuwe Stedelijk en het nieuwe depot.

Uit de tientallen inzendingen voor de prijsvraag werden vijf Nederlandse ontwerp bureaus geselecteerd die een ontwerp mochten uitwerken. De jury bekeek deze ontwerpen anoniem, dat wil zeggen dat zij niet wisten van welk bureau de ontwerpen waren. Dat werd pas bekend gemaakt nadat zij hun keuze hadden gemaakt. De vijf uitverkozen bureaus waren Herman Hertzberger, Claus en Kaan Architecten, Henket & Partners, Diederix van Wijlick Architecten en Benthem Crowell Architecten. De jury koos unaniem voor het ontwerp van de laatste; zij zijn gespecialiseerd in de combinatie van historische bouw en nieuwbouw.

Hun ontwerp laat het bestaande gebouw van Weissman intact, maar er vindt wel een grondige restau-

ratie plaats. De Sandbergvleugel en diverse uitbouwen, zoals het 'marmottenhuis' (zo genoemd vanwege de ingewikkelde trappen en verdiepingenstructuur) maken plaats voor een nieuwe vleugel aan het Museumplein. De grote verandering is het feit dat de hoofdentree naar het plein wordt verplaatst, waardoor de bezoekers niet meer in schaduw, kou of regen aan de Paulus Potterstraat hoeven te staan. Het nieuwe ontwerp, waarover elders in deze bouwkrant meer, heeft inmiddels naar goed Nederlands gebruik al een bijnaam gekregen: de badkuip. Het meest opvallende element aan het ontwerp van Benthem Crowell Architecten is namelijk de enorme witte luifel van de nieuwe vleugel, die het doorzichtige entreegebouw overkapt. Hier staan de bezoekers droog en comfortabel om een entreebewijs te kopen.

125 jaar na de oorspronkelijke bouw en na ongeveer 18 jaar verbouwingsplannen zal het een bijzonder feestelijk moment zijn wanneer het hernieuwde Stedelijk in 2010 zijn deuren zal heropenen en de collectie weer in haar volle omvang en rijkdom getoond kan worden.

### Drie in één: een nieuw depot

Naast de behoefte en noodzaak voor de uitbreiding van de tentoonstellingsruimte en werkruimte voor het personeel, bestond ook al lang de behoefte aan een nieuw depot. Tot nu toe was de collectie van het Stedelijk verspreid over drie depots, waarvan twee in de stad en één erbuiten. Vanaf de zomer van 2009 wordt er één nieuw depot ingericht. Daar is plaats voor alle 90.000 objecten die het Stedelijk rijk is, uiteenlopend van videobanden en foto's tot schilderijen, vormgeving, beelden en installaties.

Het nieuwe depot heeft ongeveer 9.000 m<sup>2</sup> aan berg- en werkruimte. Want een depot is niet alleen voor opslag; daar wordt ook gewerkt. Het depot heeft ruimtes met verschillende klimaatzones,



Stedelijk Museum CS in het Post CS gebouw



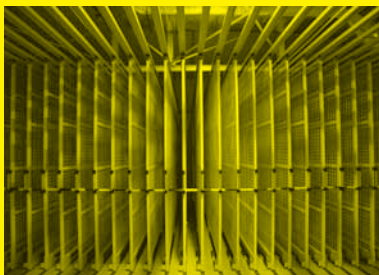
Het nieuwe depot



Wethouder Caroline Gehrels met Stedelijk-directeur Gijs van Tuyl bij de oplevering van het nieuwe depot 30 juni jl.



Depot Paulus Potterstraat



Het nieuwe depot

aangepast op de condities waaronder de uiteenlopende materialen moeten worden bewaard. Er is bijvoorbeeld een metaaldepot, waar de luchtvochtigheid lager is dan in de andere ruimtes, omdat het metaal anders gaat roesten. Kleurenfoto's zitten weer in een soort koelcel, want die moeten bewaard worden bij 3° Celsius, terwijl zwartwitfoto's weer goed bewaard kunnen worden bij 16° Celsius. Zo hebben verschillende disciplines een andere behuizing, met een eigen klimaat.

De bouw van een kunstdepot heeft natuurlijk een aantal bijzondere eisen: zo moeten de ruimtes hoog genoeg zijn om het grootste object te herbergen, en dat heeft meteen consequenties voor de gangen en de liften die dus ook zo groot moeten zijn. En als dat niet lukt, dienen er creatieve oplossingen te worden bedacht.

Naast het klimaat zijn ook de beveiliging, de belichting en de afwerking van groot belang. Hoe verlicht je een ruimte die van nok tot vloer volhangt met uitschuifbare schilderijenrekken? Komt er genoeg licht tussen de rekken door om de conservator, restaurator of gast die een werk wil bekijken, zijn werk te kunnen laten doen?

Bruynzeel, de firma die de inrichting verzorgt, heeft speciaal voor het Stedelijk schilderijenrekken met wieltjes aan de bovenzijde ontwikkeld, om het in- en uitschuiven van de rekken zo trillingsvrij mogelijk te houden. Bovendien zijn voor veel schilderijen houten beschermlijsten gemaakt om de werken te behoeden voor beschadigingen.

De vloeren en muren zijn met speciale materialen afgewerkt om de ruimtes zo stofarm mogelijk te houden. Bovendien wordt de ventilatielucht goed gefilterd.

Na de verhuizing van alle kunstwerken, een mega-operatie die ongeveer zeven maanden in beslag zal nemen, zullen er straks ongeveer vijftien mensen dagelijks aan het werk zijn in het depot. Er is voorzien in ateliers voor papierrestauratie, restauratie van toegepaste kunst en vormgeving, en

een multifunctioneel atelier. In het nieuwe depot zijn bovendien een grote timmerwerkplaats, een fotostudio, een ruimte voor encadrering (inlijsting), voor emballage (het inpakken) en een studiezaal voor zowel bezoekers als werknemers. En tot slot zijn er in het gebouw faciliteiten voor de werknemers en bezoekers, zoals een receptie, een kleine kantine en een ehbo-kamer.

De overige restauratieateliers (schilderijen en beelden) zullen worden gevestigd op de bovenste verdieping in het historische museumgebouw aan het Museumplein; de schuine wanden met ramen erin zorgen daar voor veel licht.

### Restauratie oudbouw: stand van zaken

Striptease van een monument  
Het gebouw dat stadsarchitect Weissman aan het einde van de negentiende eeuw ontwierp, voldeed al lang niet meer aan de eisen die de hedendaagse musea aan hun huisvesting stellen. Het gebouw was na ruim een eeuw aan een grondige restauratie toe. Bovendien is een hedendaags museum niet alleen meer een tempel voor de kunst, maar is een aantrekkelijke presentatie van groot belang en kan het museum ook niet zonder educatieve elementen en de modernste audiovisuele middelen.

Daarom is het hele gebouw 'gestript' en van alle latere toevoegingen, zoals de tussenverdiepingen (denk aan het prentenkabinet halverwege de grote trap naar de Erezaal), ontdaan. Tegen de stenen muren in de tentoonstellingszalen zijn speciale voorzetwanden van twee lagen hout geplaatst, met een tussenruimte van 10 cm tussen de oude muur en de voorzetwand. In deze wanden en in het plafond is de klimaatinstallatie verwerkt, waarbij de lucht van boven wordt ingeblazen en van onderen weer wordt uitgeblazen, zodat het klimaat in de ruimte optimaal is.

Alle installaties zijn weggewerkt achter deze wanden, zodat de tentoonstellingszalen zo gaaf



Restauratieatelier tijdens de renovatie



De Erezaal gestript



Werkzaamheden in de hal aan de Paulus Potterstraat



mogelijk zijn. De wanden zijn bovendien geschikt voor het vele malen bevestigen van kunstwerken en het overschilderen voor elke tentoonstelling.

#### Voeten op de vloer

De vloeren in de tentoonstellingszalen in de oudbouw zullen weer van hout zijn; over de keuze van het parket is nog flink gediscussieerd door verschillende partijen. Het visgraatmotief wilde men niet terug, dat werd te klassiek bevonden; nu is gekozen voor een motief met lange stroken eikenhout in oost-west richting. Het is bovendien licht 'getrommeld', zodat kleine beschadigingen die onherroepelijk optreden met de duizenden voeten die eroverheen lopen, niet opvallen. Het nieuwe Stedelijk verwacht 600.000 bezoekers per jaar.

#### Het licht zien

Het Stedelijk staat al sinds zijn oprichting bekend om het mooie daglicht dat door de vele dakkoepels in de museumzalen valt. Dat licht wilde iedereen natuurlijk graag behouden, maar die wens stond haaks op de eisen die inmiddels aan de conservering van kunstwerken worden gesteld. Te veel daglicht is schadelijk en moest dus worden gedempt. Er is toen besloten om een lamellensysteem te plaatsen direct onder de lichtkappen, met daaronder tl-verlichting en een isolerende, lichtverspreidende laag. Vervolgens zit daar een velum onder, een strak gespannen doek, waardoor het licht nog verder gedempt en mooi diffuus wordt. Zo wordt het daglicht gesimuleerd, wat maakt dat het niet schadelijk is voor de kunst.

De lamellen kunnen worden ingesteld afhankelijk van het buitenlicht en samen met de geplaatste tl-lampen brengen ze het gewenste daglichteffect. Op een zonnige dag gaan de lamellen helemaal dicht en de tl helemaal aan; bij een regenachtige dag gaan de lamellen half of helemaal dicht, en de tl wat minder fel.

De conservatoren waren aanvankelijk sceptisch over dit systeem. Na een proefopstelling waarbij er drie situaties gefingeerd werden en men

kon stemmen over het mooiste licht, waren zij echter geheel overtuigd, en werd er unaniem voor het systeem gekozen.

#### Oplevering

In de zomer van 2009 is het oude gebouw gereed; verschillende zaken moeten daarna nog worden afgesteld, zoals het licht, het klimaat en de beveiliging. De installaties daarvoor zitten echter in het nieuwe gebouw en aan het einde van het jaar kunnen deze systemen dus pas worden getest en bijgesteld. In de volgende krant die in het najaar verschijnt, leest u meer over de inrichting van het nieuwe Stedelijk.

#### Met de klok mee

De klok die bovenop de oudbouw staat, heeft de bouwers en omwonenden heel wat kopzorgen bezorgd. In 2004 werd het gebouw gesloten en de nieuwe directeur, Gijs van Tuyl, heeft toen als anti-kraakwacht een tijd in het museumgebouw gewoond. In 2007 verhuisde hij en werd er begonnen met de sloop van de Sandbergvleugel. Toen ging letterlijk 'de stekker eruit', waardoor de klok op 8.50 uur bleef stilstaan. Voor de omwonenden en langsfietsenden bleek deze klok echter een houvast in het dagelijkse ochtendritueel, en 8.50 uur bleek een ongelukkig tijdstip. Dankzij de winkeliersvereniging van de Van Baerlestraat is de klok toen stilgezet op 12 uur, een minder verwarrend tijdstip, maar intussen is de elektriciteit al weer verschillende keren aangeweest, en staat de klok weer anders. Tijden veranderen! Maar straks zal de klok weer het dagelijkse baken en het houvast zijn voor de vele voorbijgangers.



Daglicht in de omloop bij de trap en op zaal



De klok



Sloop van de Sandbergvleugel met rechts het 'Marmottenhuis'



Sloop Sandbergvleugel



Architect Mels Crowwel presenteert zijn ontwerp

## Het nieuwe Stedelijk: *eyecatcher* aan het Museumplein

Bentham Crowwel Architecten won de pitch voor de restauratie en nieuwbouw van het Stedelijk Museum. Hun idee: een prachtig geres- taureerde oudbouw in de geest van Willem Sandberg en spectaculaire nieuwbouw, met een zwevende badkuip als *eyecatcher*. En: met de ingang aan het Museumplein. Na uitwerking van het ontwerp en voor- bereidende werk- zaamheden werd in april 2007 met een Japanse ceremonie het startschot gegeven voor de bouw. Mels Crowwel en Joost Vos vertellen over het bijzondere ontwerp.

Jan Bentham en Mels Crowwel zitten al 30 jaar samen aan één tafel. Bentham Crowwel Architecten is opgericht in de jaren '70 (vandaar de k) en alle ontwerpen die het Lab verlaten, worden door hen beiden ondersteund: de afspraak is dat als de één het niet goed vindt, het de deur niet uitgaat.

Een dubbele opdracht: restau- ratie van het bestaande museum en daarnaast een nieuw gebouw ontwerpen. Hoe begon dit proces?

**'Er was een programma van eisen opgesteld nadat het vorige plan van Siza door de commissie Sanders was afgekeurd. Er is toen besloten om een nieuwe competitie te houden, en daar stond een aantal duidelijke uitgangspunten in, met de visie van het museum op de uitbrei- ding. Eén van die dingen was dat de ingang niet meer aan de Paulus Potterstraat zou moeten komen.**

Bij voorgaande plannen – want er zijn al heel veel plannen gemaakt- hebben de meeste ontwerpers de ingang aan de Van Baerlestraat gelegd. Wij dachten: als je het verandert, dan moet je het ook goed doen; het Museumplein heet niet voor niks Museumplein.

Wij wilden een gebouw maken waarbij je niet zou moeten kiezen tussen oud en nieuw. Daarom hebben we besloten om de boel helemaal om te draaien en de entree aan het plein te maken, en dan zo, dat je ónder de nieuwbouw binnenkomt. De nieuwbouw fungeert dan eigenlijk als soort grote entree naar het oude gebouw. Als je in de hal bent, kun je direct drie routes kiezen: rechtdoor het oude gebouw in, naar beneden de ondergrondse expositieruimte van de nieuwbouw in, of naar de bovenverdieping van de nieuwbouw. In alle gevallen kun je een circuit maken waarin oud en nieuw in elkaar overlopen.

Bij de meeste ontwerpen tot dan toe stond het nieuwe gebouw als een soort paviljoen in de tuin van het oude museumgebouw; dan waren het altijd twee gebouwen. In ons ontwerp zijn aan de buiten- kant wel twee gebouwen zichtbaar, maar in doorsnede en in plattegrond is het één geheel. Door een groot

deel van de nieuwe ruimtes onder de grond te stoppen, wonnen we veel ruimte en hoefden we niet de hele tuin vol te bouwen!

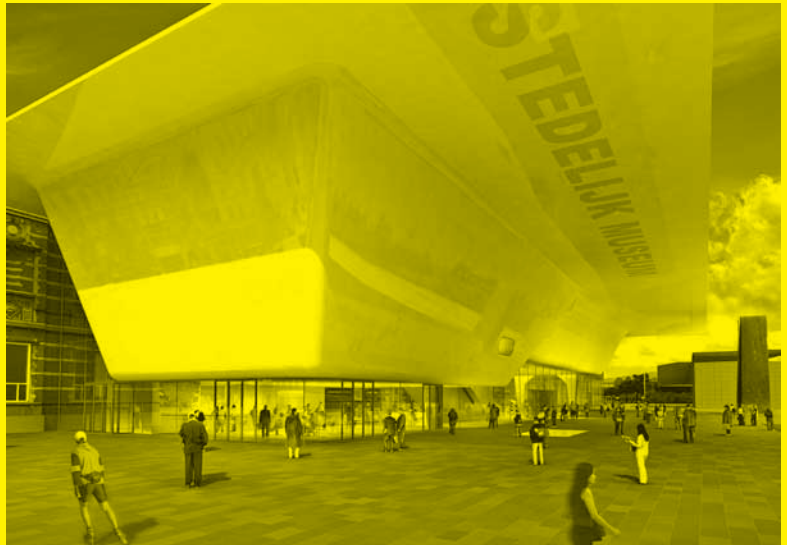
Hoe verhoudt het nieuwe gebouw zich met de rest van het plein?

'We moesten natuurlijk rekening houden met het "ezelsoor" – dat overigens misschien toch weggehaald gaat worden met de nieuwe aanpak van het Museumplein. Wij hebben het echter als uitgangspunt genomen want we wilden daar niet tegenaan bouwen omdat dat een hele rare aansluiting zou geven, en ook altijd een 'achterkantsituatie' zou opleveren. Wij hebben het Museumplein eigenlijk vergroot, waardoor er achter de wand van het ezelsoor een soort eigen voorpleintje ontstaat, maar tegelijkertijd is het ook allemaal onderdeel van het hele grote plein.

Toen we aan het ontwerpen waren, zijn we ook bij het Van Gogh Museum geweest en hebben gevraagd wat ze er van zouden vinden als we de ingang naar het Museumplein zouden verleggen. Hun antwoord was: 'Moet je meteen doen!' Zij zijn nu bezig met het bestuderen van de mogelijkheden om ook hun entree naar het plein te verleggen. Zij willen hun entree niet verplaatsen maar een tweede entree maken, omdat het Rietveldgebouw zich er niet goed voor leent om de entree geheel weg te halen.

De oude ingang van het Stedelijk aan de Paulus Potterstraat wordt trouwens de ingang voor groepen; en mochten de bezoekersaantallen ooit gigantisch groeien of bij een blockbuster enorm oplopen, dan kunnen ze die ook als volwaardige tweede ingang gebruiken.

Het zou bovendien heel goed zijn voor het Museumplein, als er aan de overkant, bij de Amerikaanse ambassade, nóg een museum of een publiek gebouw bij zou komen. Dan zou het plein wat meer rondom gebruikt worden. Er zijn nu twee goede ontwerpers (Michael van Gessel en Ton Schaap) aangesteld om de inrichting van het Museumplein onder de loep te nemen, en ik hoop dat er ruimte



De Sandbergvleugel aan de Van Baerlestraat... en wat er voor terugkomt: de badkuip

voor hen is om het plan van Anderson [ontwerper van het huidige plein] aan te passen. Het idee van het veld is nu als uitgangspunt gekozen – het is namelijk geen park en geen plein, en dat is uniek in Europa – en dat is ook goed; maar vervolgens is het op de verkeerde schaal ingericht. Het zou mooi zijn als de ontwerpers de kans kregen om grondige wijzigingen aan te brengen, zodat het plein beter wordt dan het nu is. Het idee van een subplein [voor de entree van het nieuwe Stedelijk] op het Museumplein kan dan mooi uitpakken.

Er zijn inmiddels plannen om het ezelsoor weg te halen, maar wij hebben zo ontworpen dat het voor ons niet hoeft. Mocht het toch verwijderd worden, dan moet het wel zorgvuldig gebeuren en zou er een mooi nieuw paviljoen moeten worden gemaakt voor de parkeergarage en de ingang van Albert Heijn. Dan ligt het nieuwe Stedelijk nog beter met de ingang aan het Museumplein en is de routing naar het Rijksmuseum ook beter.

Het zou mooi zijn voor de stad als de musea op het plein straks de handen ineenslaan, want er komen natuurlijk veel mensen op af als het allemaal klaar is. Het is een gouden plek!

Hebben jullie ontworpen vanuit de collectie, die in de toekomst nog zal groeien?

**'Ik ken het Stedelijk goed en ken de grote collectie uit de vorige eeuw (MC). Zelf heb ik de meeste affiniteit met de werken uit de periode van De Wilde en Beeren.**

Voor het gebouw hebben we vooral gekeken naar de naoorlogse periode van Sandberg en daarna. Het gebouw is flexibel, want ik weet zeker dat andere directeurs die er nog gaan komen toch weer bijvoorbeeld een hele vleugel willen gebruiken voor een expositie of alles om willen gooien. Dus het gebouw van Weissman is niet specifiek voor de vaste collectie en het nieuwe gebouw voor de tijdelijke tentoonstellingen: alles is mogelijk.

Het was Gijs van Tuyls idee om in ieder geval met de vaste collectie



Het Museumplein met midden links het Stedelijk met nieuwe uitbreiding en het ezelsoor



Maquette van de nieuwbouw

te openen in het gebouw van Weissman en dan met Mike Kelley in het nieuwe gebouw te beginnen. Dat is heel verstandig denk ik, omdat de vaste collectie zo lang niet te zien is geweest en alle toeristen daar wel voor komen. Maar je kunt ook heel goed de oude erezaal voor wisselexposities gebruiken en in het nieuwe gebouw de vaste collectie hangen. Foto's en werken op papier komen in de oude kabinetten, die daar wat betreft maatvoering en schuine wanden heel geschikt voor zijn.'

'Wij hebben er ook voor gekozen om een dichte roltrap te maken die in één keer naar de ondergrondse expositieruimte gaat, zodat de tentoonstelling niet onderbroken wordt door de entreehal; zo kun je in de sfeer blijven. Zelfs met geluid, geur en licht zou je een expositie van beneden naar boven door kunnen laten lopen; dat is heel flexibel.

In de nieuwbouw zitten verschillende voorzieningen voor nieuwe media: een soort theaterzaal die als video- of filmzaal te gebruiken is, en er is een auditorium met 150 zitplaatsen. Verder zijn er in de nieuwbouw op de bovenverdieping tentoonstellingszalen. Beneden (op niveau -1) bevinden zich een educatieruimte, een studiezaal en een kinderatelier.

Beneden is een tentoonstellingszaal van 1100 m<sup>2</sup> – ter vergelijking: de Erezaal is 350 m<sup>2</sup> – dus dat is een gigantische zaal. We verwachten dat die zelden als één ruimte gebruikt zal worden, daar kunnen steeds meerdere tentoonstellingszalen van worden gemaakt met verplaatsbare wanden.'

Is er in de loop der tijd veel veranderd in het originele ontwerp uit 2004?

'Eigenlijk is er vooral veel geschoven met de indeling van de ruimtes in de nieuwbouw, waar het publiek niet komt: het voorbereidingsatelier, de werkplaats, de ruimtes waar de techniek geplaatst is en het transitdepot (voor het acclimatiseren van kunst). Verder vroeg het programma van eisen om een aantal zalen met zijlicht, maar daar is een deel niet van gerealiseerd.

We hadden ook een soort patio bedacht, zodat er daglicht in de benedenverdieping zou komen, maar die is er later uitgevallen. Toch is dat eigenlijk niet erg, want het is nu juist helder dat boven het daglichtdeel is en beneden kunstlicht wordt gebruikt. Bovendien zijn er tegenwoordig zoveel technieken, dat je kunstlicht perfect op daglicht kunt laten lijken. In de oudbouw kunnen we nu verschillende soorten licht maken.'

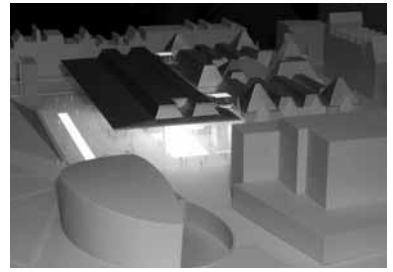
Heeft het ontwerp ook nadelen?

'Het gebouw heeft geen achterkant, alle kanten zijn voorkant geworden. Elk gebouw heeft eigenlijk een zij- of achterkant nodig om met je vrachtwagens en vuilnis doorheen te gaan, zonder dat je door het publiek hoeft. Er is geen goede serviceplek voor afval van het restaurant of drukwerk voor het kantoor, want het is namelijk allemaal publieksgebied, voetgangersgebied, waar je met grote vrachtwagens niet mag komen. We hebben er natuurlijk wel over gedacht, maar we hebben het uiteindelijk niet goed opgelost, terwijl we daar heel goed in zijn. We hebben Schiphol gedaan en dat zit wat dat betreft heel goed in elkaar. Hier is dat minder goed gelukt.

Toch zitten er enorm veel voordelen aan dat het een openbaar en publiek gebied wordt aan het Museumplein. Het is een heel uitnodigende entree straks met die badkuip.'

Wie bedacht de bijnaam badkuip?

'Zelf bedacht! We wilden het vóór zijn, want een bijnaam is altijd goed. Gek genoeg, nadat we die naam een aantal keren hadden laten vallen, namen veel mensen die al over. We hebben er zelfs een vergadering erover gehad met het Stedelijk. Aanvankelijk vonden zij het niet mooi genoeg klinken, maar uiteindelijk keurden ze het toch goed. In het begin heb ik (MC) nog wel eens de naam Boeing gebruikt omdat hij lijkt te zweven en omdat het zo'n wit, groot gevaarte is, maar dat is toch niet de goede bijnaam. Het is echt een badkuip, hij staat op pootjes, hij is glad, naadloos, wit. Sindsdien gebruiken we die naam zelf altijd.'



Eerste maquette van het winnende ontwerp



Jan Benthem en Mels Crouwel

Het materiaal van de badkuip  
**'De badkuip is gemaakt van heel speciale kunststof die niet gaat uitzetten of krimpen, waardoor je het naadloos kunt maken. In de bouw bestaan geen gebouwen zonder naden (behalve als ze gestuukt zijn), dus daar stel ik me heel veel van voor (JV). In de scheepsbouw wordt dit materiaal veel gebruikt, maar een gebouw van deze lengte zonder naden is nieuw.**

**De kunststof platen worden geleverd in stukken van drie meter breed – want het moet op een vrachtwagen passen. Net als bij een jacht worden de stukken aan elkaar gemaakt, de brede naden worden eerst zelf afgewerkt en gevuld en vervolgens geplamuurd en in de primer gezet. En tot slot moet het worden afgewerkt en geschilderd; het is ook nog best moeilijk om dat strak te krijgen.**

**Voor het bouwen van de badkuip wordt een schutting gebouwd en een overkapping, zodat men geen last heeft van de weersomstandigheden of rondvliegend stof en vuil. Er komt dus een geheel afgesloten gebied, en de verrassing zal des te groter zijn als het gebouw onthuld wordt:**

**Hoe zit het met de duurzaamheid? 'Natuurlijk letten we ook op duurzaamheid; er spelen meerdere aspecten mee. We gaan een bestaand gebouw restaureren en hergebruiken, dat is alvast een van de meest duurzame manieren om met je gebouw om te gaan. We maken bovendien een grote verdieping onder de grond, een kelder, dat is energetisch heel erg gunstig: een bak die ontzettend goed geïsoleerd is rondom, ook zonder ramen dus je hebt geen warmteverlies. Hetzelfde geldt ook voor de badkuip en een van de grote voordelen van de luifel van de badkuip is dat die veel zoninval tegenhoudt.**

**Alleen het entreegebied is moeilijk te klimatiseren, maar dat is ook het gebied waar de minste eisen aan gesteld worden, want je komt binnen met je jas aan en er hangt geen gevoelige kunst. Het gebouw zit dus energetisch gezien heel goed in elkaar.**



De omloop met (nog steeds) granitvloer. De winkel is verdwenen en maakt plaats voor een café met uitzicht op de Paulus Potterstraat



Het centrale entreegebied onder de badkuip aan het Museumplein



Voorlopig ontwerp Gilian Schrofer Concern voor het café/restaurant op de begane grond

Vorig jaar was er een discussie over het composiet waar de badkuip van wordt gemaakt: is dat nou juist duurzaam of niet? Er spelen dan meerdere vragen: hoeveel energie kost het om iets te maken, hoe lang is de levensduur en hoeveel onderhoud heeft het nodig?

Als je kijkt naar de totale levenscyclus blijkt dat dit materiaal juist relatief weinig productie- en verwerkingskosten heeft en door zijn samenstelling een enorm lange levensduur. Wat betreft onderhoud zal er alleen af en toe een schilderbeurt moeten plaatsvinden.

Dat het museum meer energie zal verbruiken dan voorheen is natuurlijk logisch, want er staat straks een gebouw bij. Bovendien had het oude Stedelijk geen enkele klimaatinstallatie, wat wél een eis was voor de restauratie en de nieuwbouw. Dus het energieverbruik zal uiteraard hoger zijn. Maar alles is zo ontworpen dat het Stedelijk denk ik beter gaat scoren dan een gebouw dat helemaal boven de grond staat (JV):

In hoeverre bemoeien jullie je met de inrichting?

'Wij leveren het gebouw zo op dat je onmiddellijk de kunst erin kunt hangen. Dus compleet met houten vloer, de gespannen plafonds, de wanden, de verlichting, de klimaatinstallaties, alles. De vaste inrichting wordt door ons gedaan, en de horeca wordt ontworpen door Gilian Schrofer van Concern; dat wilde het Stedelijk graag zo. Benthem Crouwel doet de winkel, de entreebalie en de inrichting van het kenniscentrum. Daarnaast komen er nog bewegwijzering in en de grafische aanduidingen van de nieuwe Franse vormgever Pierre di Sciuolo.'

Er wordt nog over het museum-meubilair gedacht, maar het is nog niet duidelijk of er geld is voor nieuwe banken. Misschien worden de oude Visser-banken weer op zaal geplaatst – hetgeen ik zal betreuren (MC). Wij hebben een nieuw bankje ontworpen dat echt past bij de vloeren en de badkuip, een echt nieuw Stedelijk-bankje. Maar of

het geld er komt dat is de vraag, misschien is het te sponsoren...

Eén vloer voor oud en nieuw?

'Gijs van Tuyl vond het visgraatmotief van het oude parket te dwingend en te afleidend voor de kunst. Daar heeft hij op zich wel gelijk in, maar het hoort ook wel heel erg bij het Stedelijk. Je moet namelijk oppassen dat als je zo'n gebouw helemaal stript, het niet een moderne galerie wordt in een oud jasje. Daarom hebben we gekozen voor een andere houtsoort en een ander patroon, maar wel overal dezelfde vloer: zo wordt het museum meer een eenheid.

De granito vloer in het middengebied wordt gerestaureerd en de beeldbepalende trap komt zo nog beter tot zijn recht.

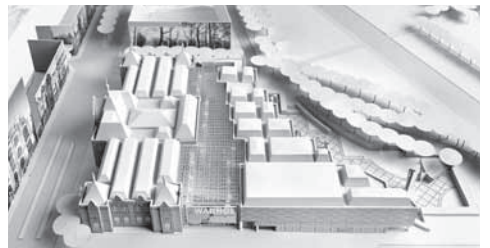
Ook hebben we bijvoorbeeld de oude, laaghangende velums uit de zalen weggehaald, waardoor de rondingen in het plafond weer zichtbaar werden. Het is daardoor veel ruimer geworden maar ook weer een stukje ouderwets. En dat hebben we weer gecompenseerd door de doorgangen tussen de zalen en het plafond dat we erin hangen weer wat moderner te maken. We hopen zo de balans tussen het oude en het nieuwe goed te bewaren, en dat het straks voor iedereen weer het Stedelijk zal zijn.'

Is het nieuwe Stedelijk ook nieuw voor BCA?

'We hebben niet de naam extravagant te zijn en voor ons is dit een behoorlijk *spacy* ontwerp. Het oude gebouw is een bekend gebouw in Amsterdam, maar van dat type zijn er meer en het heeft een bescheiden karakter. Wij wilden graag een *eyecatcher* maken om het Stedelijk ook weer internationaal op de kaart te zetten.

De grap is dat het er van buiten heel spectaculair uitziet, maar binnen zie je louter rustige, rechthoekige zalen met mooi licht.

Het is dus helemaal voor de kunst gemaakt; buiten voert de architectuur de boventoon en binnen de kunst.'



Nu het Stedelijk Museum aan het Museumplein wordt verbouwd, toert het museum door Amsterdam. Wat is er allemaal te zien?

### **Collectie Stedelijk Museum te gast in het Van Gogh Museum**

Avant-gardes '20/'60

Hoogtepunten uit de collectie van het Stedelijk Museum

26 juni t/m 23 augustus 2009

Groot overzicht van de avant-gardes uit de jaren '20 en '60 van de vorige eeuw – roerige decennia, met grote ontwikkelingen in de kunst. In de jaren '20 waren het late kubisme, het surrealisme, Bauhaus, De Stijl en het Russisch constructivisme een begrip. Veertig jaar later ontstonden pop art, minimal art en conceptual art. In het naoorlogse Amsterdam kregen veel Amerikaanse kunstenaars in het Stedelijk hun eerste tentoonstelling. Met werk van onder meer Mondriaan, Picasso, Malevich, Rietveld, Warhol, Lichtenstein en Yves Klein.

### **De Bouwkeet on tour**

t/m december 2009

Het Stedelijk Museum reist met een artistieke versie van een bouwkeet door Amsterdam via: Noord, Centrum, IJburg, Slotervaart, Zuid-Oost, Museumplein, Lowlands, Uitmarkt, Zuidas, Westerpark, Oost en de Baarsjes. De Bouwkeet, vormgegeven door Niels van Eijk en Miriam van der Lubbe, is een tijdelijke uitvalsbasis voor experimenten, workshops, performances, lezingen, wandelingen, gesprekken, discussies en spreekuren. Kom een (gratis!) kop koffie drinken en ontmoet buurtgenoten, kunstenaars en museummedewerkers! Aanmelden voor de gratis workshops kan via de website.

### **In West**

t/m 5 september 2009

Stedelijk in de Stad presenteert op en rond de Lodewijk van Deyselstraat 61 in Amsterdam: *Stedelijk in West: De kok, de weker, zijn vrouw en hun buurman*, een project op het snijvlak van beeldende kunst en (sociale) architectuur door de Sloveense kunstenaars Marjetica Potrč (1953)

en Wilde Westen, een groep jonge ontwerpers, architecten en cultural producers. Zij richten zich op de geschiedenis van Nieuw West als tuinstad, en op het hergebruik van het stedelijk groen door de actieve participatie van de bewoners.

### **Zichtbaar Afwezig, 3<sup>e</sup> editie**

vanaf september 2009

Is het mogelijk een collectie zichtbaar te maken, terwijl die juist afwezig is...? Dat is het uitgangspunt van het project *Zichtbaar Afwezig*, een samenwerking tussen het Stedelijk Museum, de Rietveld Academie en het Sandberg Instituut. Na de succesvolle eerste editie in het centrum van Amsterdam en een tweede editie rondom Art Amsterdam, is de derde en laatste editie in september 2009 te zien rondom de Zuidas. Hier staan wederom de iconen uit de collectie van het Stedelijk Museum centraal. Studenten reageren op de collectie moderne kunst en vormgeving en maken de wereldberoemde werken, die veelal volgend jaar weer aan het Museumplein te zien zijn, op ongewone wijze zichtbaar – op verrassende plekken in Amsterdam.

### **The Living**

Film- en videokunst van

het Stedelijk Museum

Huize Frankendael, Amsterdam

24 oktober t/m 1 november 2009

Highlights uit de collectie film- en videokunst van het Stedelijk Museum zijn op een wel heel bijzondere locatie te zien, namelijk in Huize Frankendael. Door de aanwezigheid van kunstwerken waarin het menselijk lichaam en huiselijke situaties centraal staan, lijkt het alsof het huis weer bewoond is. Er is werk te zien van grootheden als Sam Taylor Wood, Douglas Gordon en Peter Bogers. De Bouwkeet van het museum heeft in deze periode als halte Amsterdam-Oost en biedt een aanvullend programma.

[www.stedelijkindestad.nl](http://www.stedelijkindestad.nl)

**Steun het Stedelijk, word vriend.**

**Ga naar [www.stedelijk.nl](http://www.stedelijk.nl),**

**bel 020 5732788 of e-mail naar**

**[vrienden@stedelijk.nl](mailto:vrienden@stedelijk.nl).**

## Facts & Figures bouw nieuwe Stedelijk Museum

Opdrachtgever  
**Gemeente Amsterdam**

Gedelegeerd opdrachtgever  
**Project ManagementBureau**  
**Herman van Vliet**  
**Bas van Stratum**

Bouwmanagement  
**DHV Bouw en Industrie BV**

Stedelijk Museum  
**Gijs van Tuyl, directeur**  
**Aryan Sikkema, bouwcoördinator**

Architect  
**Bentham Crowel Architecten BV bna**  
**Mels Crowel**  
**Joost Vos**

Constructies en lichtontwerp  
**ARUP**

Installatietechnisch ontwerp  
**Huisman & van Muijen**

Bouwfysisch advies  
**Cauberg-Huygen raadgevende**  
**ingenieurs BV**

Bouwkundige aannemer  
**Midreth**

Technische installaties  
**Imtech / LTF liften / Lödige Benelux /**  
**Automatic Signal**

Kosten  
**€ 75 miljoen**

Oppervlakte voormalig museum  
**17.500 m<sup>2</sup> bvo**

Oppervlakte nieuwe museum  
**ruim 26.000 m<sup>2</sup> bvo**

## Het tijdspad

2003

**De gemeente Amsterdam zegt € 67 miljoen toe voor de uitbreidingsplannen, onder de voorwaarde dat sponsors het resterende bedrag bijebrengen. Joop van den Ende zegt namens de VandenEnde Foundation de eerste bijdrage toe voor de vernieuwing van het Stedelijk en wordt daarmee Hoofd Founder. Later volgen ABN AMRO, Teijin Ltd. en IMC. Het museum pand aan het Museumplein wordt gesloten voor renovatie. Het museum vestigt zich vanaf mei 2004 tot 1 oktober 2008 in een tijdelijke locatie nabij Centraal Station.**

2004

**Bentham Crowel Architecten BV bna krijgt de opdracht.**

2004 – heden

**De Stichting Fondsenwerving en -beheer Uitbreiding en Renovatie Stedelijk Museum, met ondernemers als Cor van Zadelhoff, Rijkman Groenink en Morris Tabaksblat, werft € 26 miljoen voor de nieuwbouw – een record in Nederland. Teijin Ltd. wordt Hoofd Founder van de nieuwbouw. Het bedrijf levert de synthetische vezels waarmee de witte 'badkuip' gebouwd wordt.**

12 april 2007

**Een Groundbreaking Ceremony vindt plaats, waarbij de start van de bouw officieel wordt ingeluid.**

mei 2007 **Aannemer Midreth start de voorbereiding van de bouwwerkzaamheden.**

augustus 2008

**IMC wordt Hoofd Founder.**

19 december 2008

**Diepste punt van de nieuwe grote expositieruimte onder het plein wordt bereikt.**

**In het najaar van 2009 verschijnt de tweede editie van Stedelijk BouwNieuws. Voor vragen of reacties: [bouwnieuws@stedelijk.nl](mailto:bouwnieuws@stedelijk.nl)**

**Het nieuwe Stedelijk Museum wordt  
gebouwd in opdracht van**

Gemeente Amsterdam  
**Dienst Maatschappelijke Ontwikkeling**  
Gedelegeerd opdrachtgever  
**ProjectManagement Bureau**

**De bouw wordt mede mogelijk  
gemaakt door:**

Hoofd founders

**TEIJIN**



**VandenEnde**  
FOUNDATION

Founders & Co-Founders

**Audi**  
**Bouwfonds Cultuurfonds**  
**Gelderland Groep/Lensvelt**  
**Houthoff Buruma**  
**MAB Development**  
**Midreth**  
**Nemaco**  
**P2 Group**  
**Schiphol Group**  
**Stedelijk Museum Business Club**  
**TNT**  
**De heer drs. C. van Zadelhoff**  
**Twee anonieme Co-Founders**  
**meer dan dertig donateurs**

Subsidiegevers



**ONDER  
N C S I M  
L T U U R  
N E J I M  
S C H A P**



Ministerie van Onderwijs,  
Cultuur en Wetenschap

**Colofon**

**Tekst: Aukje Vergeest**  
**Ontwerp: Klaartje van Eijk**  
**Druk: robstolk®**  
**Fotografie: Stedelijk Museum (Dennis  
Hogers, Rob Versluys, Jacob Olie),  
Gert Jan van Rooij, Chris Reinewald,  
KLM aerocarte**  
**Uitgave: Stedelijk Museum,  
afdeling Marketing en Communicatie,  
augustus 2009**

Eventuele wijzigingen voorbehouden.

**Stedelijk Museum**  
**Postbus 75082**  
**1070 AB Amsterdam**  
**+31 (0)20 5732911**  
**info@stedelijk.nl**

**Op de hoogte blijven  
van het nieuwe  
Stedelijk Museum?**

**Ga naar de website  
voor meer informatie,  
de actuele stand van zaken  
en meld je aan voor  
de digitale nieuwsbrief.**

**[www.stedelijk.nl](http://www.stedelijk.nl)**